



Escola d'Art
Tortosa



Diputació Tarragona

CR



Aquí :Diputació

69/2018

PINTURA SOBRE TELA ***Ajuntament de Vila-seca***

Publicació monogràfica
Unitat de Conservació i Restauració
Escola d'Art de la Diputació a Tortosa

Difusió dels projectes de conservació i restauració de les Terres de l'Ebre i el Camp de Tarragona, realitzats des de la **Unitat de conservació i restauració** de l'Escola d'Art de la Diputació a Tortosa. Donem a conèixer processos, intervencions i informació històrica del bé cultural.

CR

SUMARI:

0/ La pintura

- 1/ Aspectes tècnics i estat de conservació
- 2/ Intervencions de conservació i restauració
- 3/ Sistema d'emmagatzematge

Unitat de Conservació i restauració
Escola d'Art de la Diputació a Tortosa
Pl. Sant Joan, 5
43500 **Tortosa**

977/444 163 / eadtortosa@dipta.cat
www.dipta.cat/eadtortosa

D:L:

0/ La pintura

Es tracta d'una pintura a l'oli sobre tela realitzada possiblement al s. XIX, d'autor desconegut, que presenta una signatura a la part inferior esquerra parcialment il·legible. Representa una escena de gènere, que podria haver format part del conjunt decoratiu de l'estança principal d'una casa benestant. No obstant això, es desconeix la procedència d'aquesta pintura que es va trobar emmagatzemada a la Biblioteca de Vila-seca.



Fotografia general de l'anvers l'obra

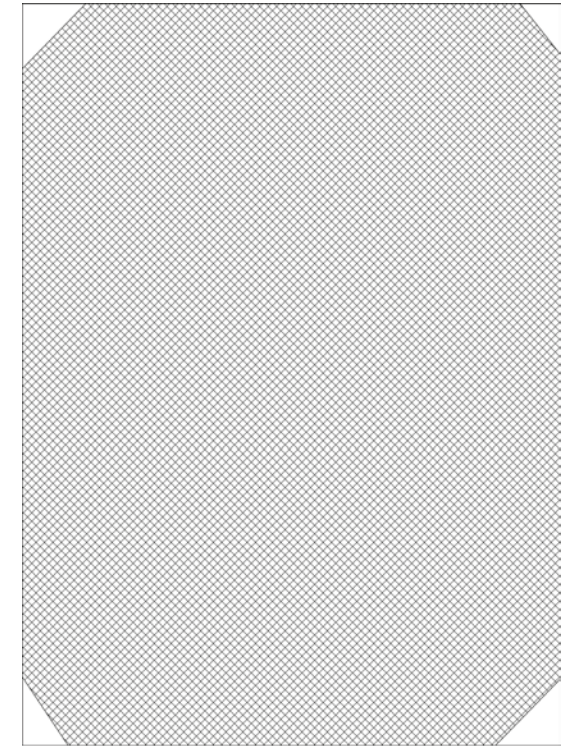
1/Aspectes tècnics i estat de conservació

En relació amb els aspectes tècnics, cal dir que gran part dels materials originals de l'obra han estat ocultats per vàries restauracions anteriors, molt intervencionistes, fetes possiblement al s. XX amb la intenció de reparar i ocultar els danys que presentava l'obra.



Fotografia general del revers de l'obra

El suport original de l'obra és una tela de lli amb lligament de **tafetà***. Es tracta d'una tela que no té vores i que presenta les quatre cantonades acabades en biaix. El desconeixement de la seva procedència i història no ens permeten saber si aquest format és l'original de l'obra o és producte d'una mutilació*

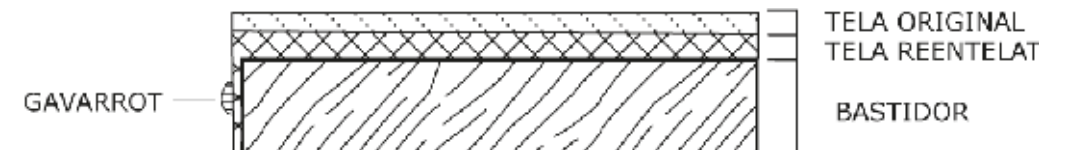


Format dels suports

Format del bastidor i de la tela de folrat

Format de la tela original

Fruit de les **intervencions anteriors***, ja esmentades, la tela original està folrada amb una tela de lli, similar a l'original però amb una major densitat de fils, adherida amb **pasta de farina***. Les causes d'aquest **folrat*** van ser, possiblement, la debilitat de la tela original, ja que presentava nombroses deformacions, estrips i pèrdues, encara visibles actualment, i l'absència de cantonades i vores que impossibilitaven el muntatge de l'obra en un bastidor.



Elements de suport

Les cantonades actuals estan completades amb uns **empelts*** de tela adherits a la tela de folrat que van omplir el desnivell de l'absència de la tela original.

La tela de folrat està clavada al bastidor amb gavarrots de ferro i també hi està adherida amb la **pasta de farina***. L'adhesió entre les dues teles era bona, a excepció d'una petita zona. No obstant això, les vores de la tela de folrat presentaven nombrosos forats, causats per manipulacions inadequades, i, a més a més, els gavarrots de subjecció estaven oxidats.



Forat en una de les cantonades



Orificis d'insectes xilòfags

El bastidor, que possiblement no és l'original i que és el resultat de l'aprofitament de diferents peces, està fet amb fusta de **conífera***. Les unions dels llistons, fetes amb **encaixos de forquilla***, i el bisellat dels llistons mostren un treball molt poc acurat.

L'estructura del bastidor estava deformada, presentava una falca trencada, tenia fissures, atac inactiu d'insectes **xilòfags***, molta brutícia superficial i restes de cola orgànica i altres materials.



Brutícia superficial acumulada sobretot a la part superior del llistó del bastidor

Pel que fa a la capa pictòrica, la tècnica utilitzada és oli i està aplicada sobre una **capa de preparació*** blanca.

Els diferents exàmens realitzats a l'obra van corroborar el que ja s'observava a simple vista: per una banda, que gran part de la preparació i de la capa pictòrica originals presentaven **desgast*** i pèrdues i, per altra, que damunt de la capa pictòrica i dels altres estrats hi havia capes de pintura aplicades, de manera poc curosa, possiblement, amb la intenció d'ocultar aquests danys.

Aquestes **repintades***, tot i que possiblement es van fer amb la voluntat estètica de fer més llegible una obra molt degradada, van modificar substancialment l'aspecte de la pintura i, per tant, el missatge estètic de l'obra es va veure greument alterat.



Repintada damunt de la capa pictòrica original

A banda d'aquestes alteracions, que van ser tractades en aquesta intervenció anterior, les capes de preparació i pictòrica presentaven **clivellats*** i pèrdues més recents.



Clivellats i pèrdues reintegrades cromàticament

Damunt de la capa pictòrica hi ha diverses capes de vernís, aplicades de manera molt desigual, que es troben per sota i per sobre de les diferents capes de pintura no originals. Aquestes capes de vernís estan alterades: en algunes zones, presenten un aspecte mat i blanquinós i, en d'altres, presenten **desgast*** a causa de manipulacions poc encertades.

Finalment, cal dir, que damunt del vernís hi havia molt brutícia superficial i unes ratlles fetes amb **grafit***.



Pèrdues de capa de preparació i pictòrica més recents

2/ Intervencions de conservació i restauració

Abans d'iniciar la intervenció de l'obra se'n va fer un estudi tècnic, a partir de diferents mètodes d'examen. Això va permetre establir els criteris d'intervenció considerant la problemàtica que presentava la peça.

Els criteris escollits van ser el respecte per l'obra original i també pels afegits. L'eliminació de les intervencions anteriors suposava, en la majoria dels casos, realitzar un tractament molt intervencionista que sotmetia l'obra a moltes tensions i riscos.

Així mateix, es va intervenir el necessari per estabilitzar la peça i millorar la seva estètica, aportant la menor quantitat de materials possibles, que fossin fàcilment **reversibles*** i diferenciables.

En primer lloc es va fer una neteja de la brutícia superficial de l'anvers i del revers mitjançant aspiració. Després es van eliminar les restes d'adhesiu del bastidor amb sistemes de neteja gelificats...

Eliminació de les restes d'adhesiu

Tot seguit es va fer una neteja aquosa del l'anvers i es van eliminar les ratlles de grafit.



Posteriorment es van omplir els orificis d'insectes **xilòfags*** i les esquerdes del bastidor per tal de tenir-ne un control.



També es va eliminar la corrosió dels gavarrots i es van protegir.



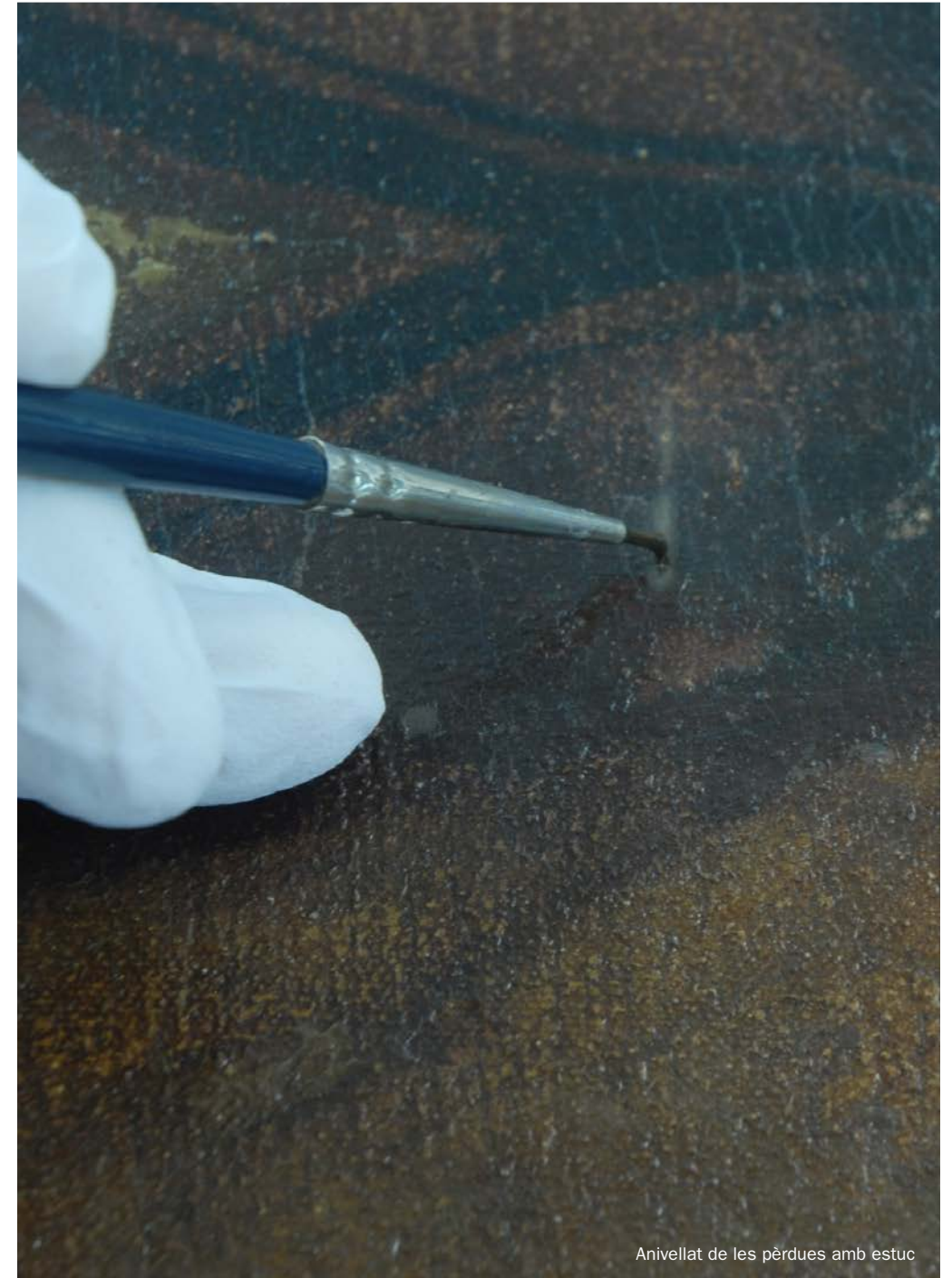
Eliminació de la corrosió del gavarrots

Pel que fa a la tela, es van consolidar els forats de les vores amb **empelts*** de tela similars a l'original.



Cantonada consolidada amb un empelt.

Finalment, els **clivellats*** de la capa de preparació i pictòrica amb perill de pèrdua es van fixar i les pèrdues més recents es van **reintegrar*** amb un estuc acolorit d'un únic to **neutre***.



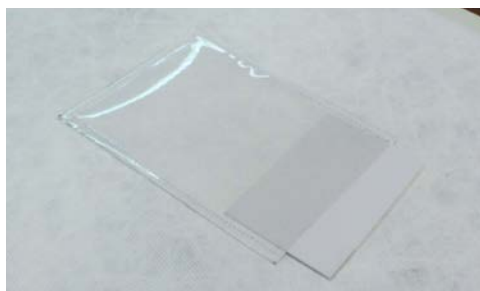
Anivellat de les pèrdues amb estuc

3/ Sistema d'emmagatzematge

Per tal de protegir l'obra durant l'emmagatzematge es va confeccionar una funda a mida. Aquesta funda permetrà l'aïllament de l'obra de la pols, dels insectes o altres animals, evitarà els impactes directes i minimitzarà les oscil·lacions d'humitat relativa i de temperatura.



Funda feta a mida per tal de protegir l'obra



Detall de la butxaca de la funda

La funda es va fer amb Tyvek® 1622, tela de fibres no teixides fetes de polietilè d'alta densitat, que és material innocu, estable i molt lleuger.

Per tal de poder extreure fàcilment l'obra de l'interior de la funda, tres dels costats es van fixar amb tires de Velcro® cosides al perímetre.

4/Glossari

Tafetà Tipus de lligat d'un teixit, anomenat també de plana, que es forma amb la combinació entrelaçada de fils en direccions perpendiculars. És un teixit habitual com a suport de la pintura sobre tela.

Mutilació Intervenció on una part de l'obra ha estat eliminada, principalment tallada, per adaptar-la a un nou context o bé per una intervenció inapropiada.

Intervenció anterior Tractament de conservació o restauració que ha patit anteriorment l'obra, que a suposat la modificació del seu estat original o l'adició de nous elements.

Pasta de farina Engrut utilitzat com a adhesiu en el folrat de pintures sobre tela. La fórmula tradicional està composta de farina de blat, aigua, colletta* italiana, alum de roca i formol, com a fungicida.

Colleta Adhesiu utilitzat per a la preparació de la pasta de farina i també per a l'empaperat i fixació de capa de pintura i de preparació. Està composta originalment de cola forta, aigua, melassa, vinagre i fel de bou.

Folrat Tècnica de restauració, també denominada reentelatge o entelat, que consisteix a adherir una tela nova al revers d'una pintura sobre tela amb l'objectiu de donar-li consistència.

Empelt Peça col·locada en una pèrdua del suport d'una obra, com pot ser la tela en una pintura, que es limita al forat de la pèrdua.

Fusta de conifera Fusta provinent dels arbres de la classe de les coníferes, que generalment contenen resina i són de fulla perenne. És una fusta tova molt utilitzada en la construcció. El pi i l'abet, per exemple, són fustes de conifera.

Encaix de forquilla Unió de dues peces de fusta utilitzada en la construcció de bastidors, molt sòlida i resistent, que

permet el desplaçament en un sentit. Aquest encaix va ser desenvolupat per les cases de materials de pintura.

Xilòfag Animal que s'alimenta de la fusta trencant la seva estructura creant galeries en el seu interior.

Preparació Capa aplicada sobre el suport d'un objecte que fa que la superfície sigui més llisa i menys porosa i, per tant, més apta per a pintar. Generalment està composta d'una càrrega i d'un aglutinant. Té una funció estètica ja que influeix en l'aspecte de la pintura.

Desgast Eliminació progressiva de la superfície d'una peça causada per manipulacions repetides i errònies, per accidents o bé per reaccions químiques.

Repintada Capa de color aplicada directament sobre la peça, amb intenció de reparar, ocultar danys o modificar el seu aspecte.

Clivellat Fissures més o menys profundes que poden afectar les capes pictòriques i de preparació. Poden tenir diferents causes.

Reversibilitat Propietat d'un producte per ser eliminat sense danyar l'obra original, o per poder-hi intervenir. És una característica que han de reunir els materials utilitzats per a la conservació i restauració.

Estuc Pasta feta a partir d'un aglutinant, com la cola, i d'una càrrega, com el guix o la calç, que s'empra per preparar una superfície, anivellar-la o per obtenir relleus decoratius.

Reintegrar Restitució de parts perdudes que pot ser necessària per motius estètics estructurals o de control.

To neutre Color neutre i uniforme aplicat en les zones de pèrdues d'una obra amb la finalitat d'integrar-les estèticament.

