

# 03 Intervenció

La brutícia superficial es va **eliminar en sec** (imatge de la contraportada).



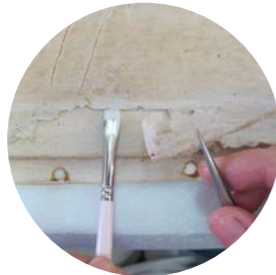
Es va **desclavar la tela** del bastidor per tractar el debilitament de les vores, afectades per l'oxidació dels gavarrots.



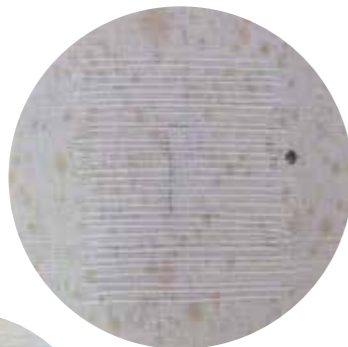
Les deformacions de la tela es van **aplanar** mitjançant l'aportació controlada d'humitat i pressió.

## criteris

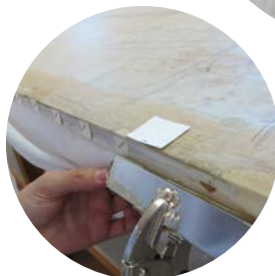
Seguint els criteris de mínima intervenció i de conservació, es van prioritzar els tractaments estructurals per sobre dels estètics, com ara l'eliminació de taques.



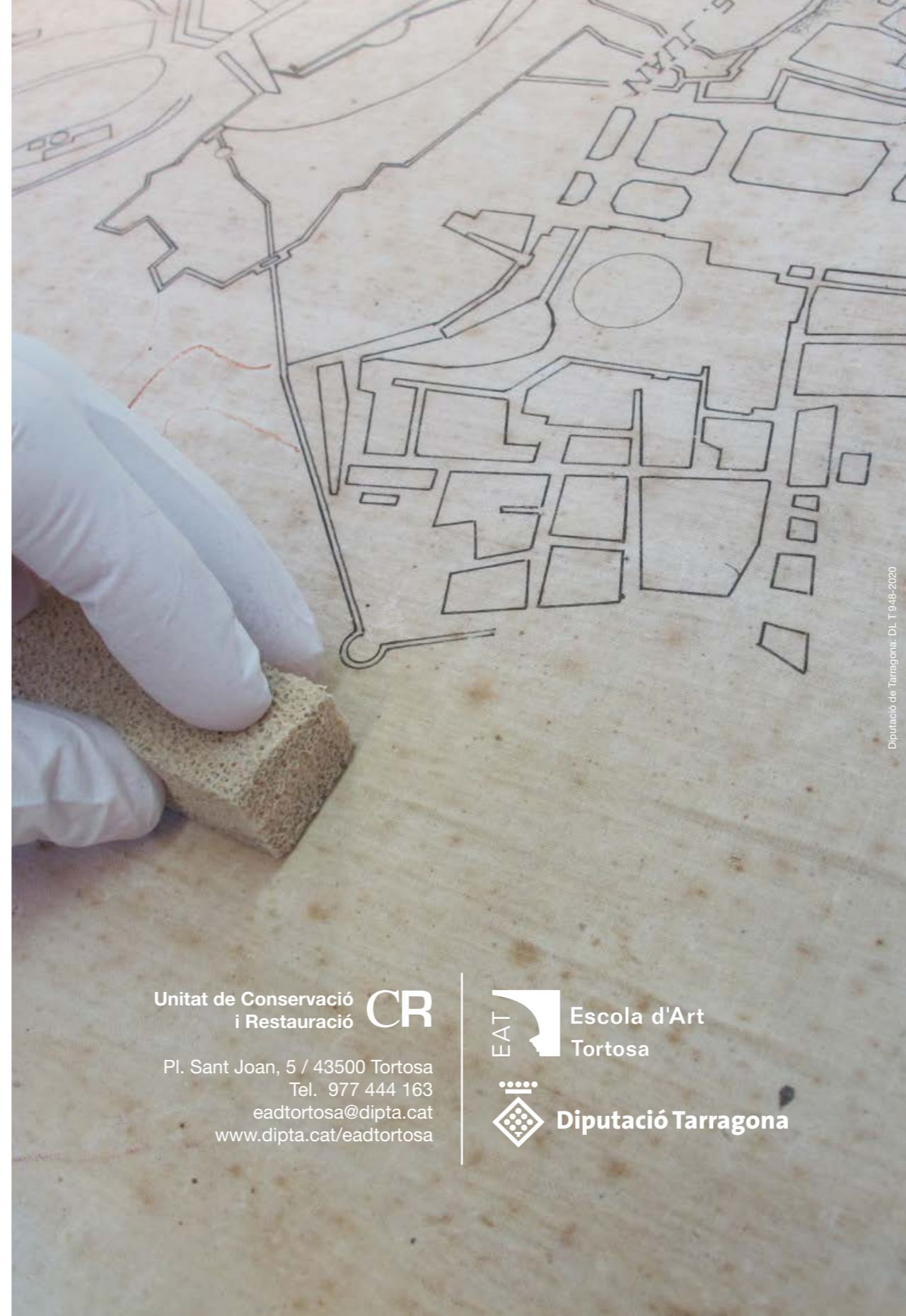
Es van tornar a **adherir les dues teles** en les zones desenganxades.



Els **estrips es van consolidar** amb el sistema d'adhesió fil a fil i, posteriorment, es van reforçar amb ponts de fil.



Es van **adherir unes bandes** al perímetre de la tela per poder-la tensar i clavar al bastidor intervingut. Després, la peça es va col·locar en un marc, fet a mida, amb una protecció al revers.




Diputació de Tarragona: DL T 948-2020

Unitat de Conservació i Restauració **CR**

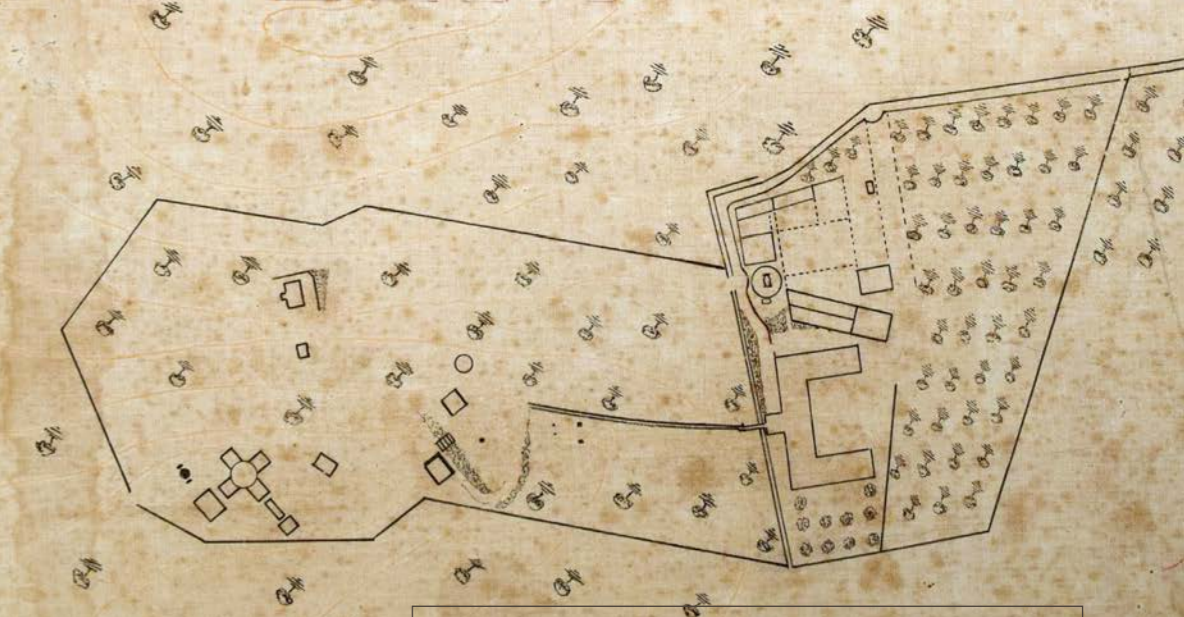
Pl. Sant Joan, 5 / 43500 Tortosa  
Tel. 977 444 163  
eadortosa@dipta.cat  
www.dipta.cat/eadortosa

**EAT** Escola d'Art  
Tortosa

 **Diputació Tarragona**

# OBSERVATORIO

## DEL EBRO



PLÀNOL DE L'OBSERVATORI  
*Observatori de l'Ebre, Roquetes*

**CR**

Unitat de Conservació i Restauració

Publicació núm. **72**  
2020

**EAT** Escola d'Art  
Tortosa

 **Diputació Tarragona**

# 01 Plànol de l'Observatori

Amb motiu de la inauguració científica de l'Observatori de l'Ebre -que va tenir lloc el 30 d'agost de 1905, coincidint amb un eclipsi total de Sol-, es va crear aquest plànol mural que indicava la ruta que hi anava.



## EL TRAMVIA

Els visitants de l'Observatori que arribaven en tren a Tortosa havien d'agafar el tramvia que els portava fins a Roquetes a l'estació del costat del pont de Ferreries. Aquest tramvia va començar a funcionar al 1884 i va romandre actiu fins al 1928, de manera que esdevingué el darrer vehicle que va funcionar mitjançant tracció animal a Catalunya.

# 02 Aspectes tècnics i estat de conservació

Es tracta d'un dibuix fet a mà amb tinta de diferents coloracions sobre un suport anomenat paper tela\*. Aquest està adherit a una altra tela que li fa de reforç. Els dos suports estan muntats sobre un bastidor de fusta amb gavarrots.

\* El paper tela és un teixit de cotó molt lleuger, aprestat amb midó i sotmès a un assecat a base de pressió i temperatura. Així, se n'obtenia un efecte setinat i certa transparència. Es va fabricar fins a mitjan s. XX, en què va ser substituït pel paper vegetal o sulfurat.



Plànol, després de la intervenció



El **peritatge cal·ligràfic** va constatar que la signatura del plànol pertany a **Ramón Borrell i Codorniu** (Tortosa, 1869-1948), que va exercir com a fotògraf en aquesta ciutat.

## Alteracions

L'estat de conservació de la peça era deficient. Les principals causes d'alteració eren un emmagatzematge i una manipulació inadequats.



Deformació del suport



Separació de les dues teles i oxidació dels gavarrots



Estrip a les teles



Taques (auréoles) i fongs