

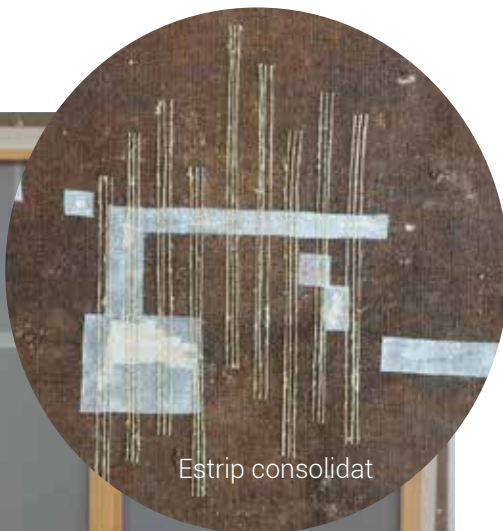
03 Intervenció

La finalitat de les intervencions ha estat evitar l'augment de les degradacions i restituir la unitat de conjunt, segons les premisses de **mínima intervenció, respecte a l'original, reversibilitat i estabilitat dels materials.**

Tractaments suport

- 1 Eliminació dels elements afegits nocius
- 2 Aplanat de deformacions
- 3 Consolidació del suport original:
- 4 Tibat sobre nou bastidor

- Esmenat dels trencament i esquinços amb sutures, fil per fil, i reforços de seda i soldadura de fils
- Reintegració de les pèrdues amb empelts de tela de lli
- **Entelat flotant*** amb teixit sintètic sailcloth



Estrip consolidat



Resultat final del revers del quadre

***L'entelat lliure o flotant** consisteix a recolzar l'obra sobre una tela nova, ambdues clavades al bastidor sense la presència d'adhesiu; d'aquesta manera es garanteix la reversibilitat del procediment i s'aconsegueix una mínima intervenció sobre l'original.

Tractaments capa pictòrica

- 1 Neteja de la brutícia superficial, mecànicament i químicament
- 2 Estucat de les pèrdues
- 3 Reintegració pictòrica de les pèrdues
- 4 Envernissat de protecció i homogeneïtzació de la superfície



Neteja mecànica



Neteja química




Evolució de la intervenció: estat inicial, estucat i reintegració pictòrica



Diputació de Tarragona. DL T 272-2021


Unitat de Conservació i Restauració **CR**
Pl. Sant Joan, 5 / 43500 Tortosa
Tel. 977 444 163
unitatcr@dipta.cat
www.dipta.cat

 **Diputació Tarragona**

LAVATORI DE PEUS
Museu Diocesà, Tarragona

CR **Publicació** núm. **78**
2020
Unitat de Conservació i Restauració

Fotografia final després de la intervenció

 **Diputació Tarragona**

01 Lavatori de peus

El Lavatori és una pintura de grans dimensions propietat del Museu Diocesà de Tarragona. El quadre representa l'escena religiosa del lavatori, narrada per l'Evangeli de sant Joan.

L'obra, per l'habilitat en la composició i en el dibuix, sembla propera a produccions de l'àmbit valencià dels

segles XVII i XVIII, període històric del Barroc.

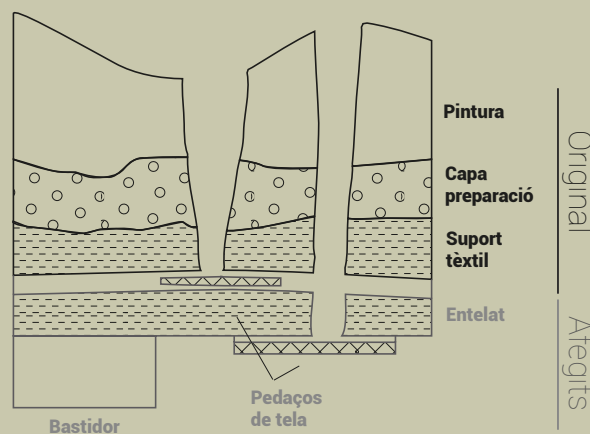
Tema	Lavatori de peus
Autor	Desconegut
Datació	Segle XVII
Tècnica	Oli sobre tela
Mides	1880 x 2875mm

Aspectes tècnics

La tècnica pictòrica emprada és **pintura a l'oli** sobre **suport tèxtil** de factura manual. La tela és tafetà simple de trama molt oberta. Les fibres de la tela són de caràcter natural, probablement lli o cànem. Entre el suport tèxtil i la capa pictòrica hi ha la **capa de preparació**, realitzada segons la tradició de la època, aparell més emprimació vermella.

L'obra ha estat intervinguda en el passat, sobre tot a la part posterior, on trobem **pedaços de tela** adherits de diferents mides, possiblement per esmenar els primers trencaments. A continuació, s'hi va adherir una tela que ocupava tota la superfície de l'obra, l'**entelat**, i, sobre aquest, nous afegits tèxtils.

L'obra es trobava ancorada a un **bastidor** no original mitjançant gavarrots de ferro clavats per l'anvers de la pintura, i no al seu perfil com és l'habitual.



Esquema estratigràfic dels elements originals i afegits del quadre

02 Estat de conservació

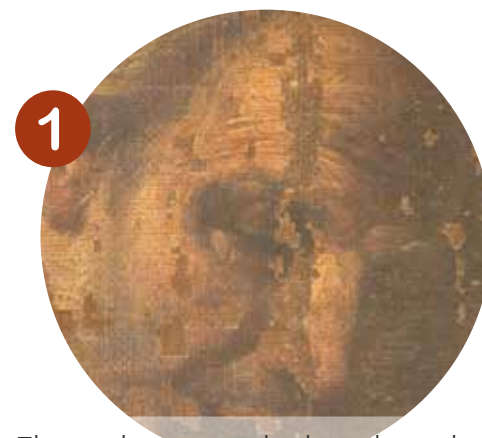


Principals alteracions

Les variacions d'humitat en l'ambient han augmentat el cicles de tibat i aflujament del teixit, cosa que n'ha afavorit l'envelliment mecànic.

L'envelliment de la pintura a l'oli ha fet perdre l'opacitat de la capa pictòrica, cosa que ha fet clarejar la capa de preparació acolorida. Juntament, amb l'augment de l'acidesa, ha generat un enfosquiment generalitzat a l'obra.

Fotografia inicial abans de la intervenció



El recolzament de la tela sobre el bastidor, en perdre el tibat original, hi ha causat **deformacions** i, conseqüentment, **pèrdues dels estrats pictòrics**.



Els afegits i l'entelat d'intervencions anteriors han deixat **marques** a través del temps en la pel·lícula pictòrica.



L'oxidació dels gavarrots d'ancoratge han produït trencament i **pèrdues del suport tèxtil** en tot el perímetre.



La trama oberta ha afavorit la **descohesió** i, per tant, les **pèrdues puntuals de pel·lícula pictòrica**.



L'envelliment del suport original ha afavorit els **trencaments** i els **estrips**.